

شركة أبوظبي الوطنية لمواد البناء  
شركة مساهمة عامة  
أبوظبي - الإمارات العربية المتحدة

تقرير المدقق المستقل والبيانات المالية المرحلية الموحدة  
للفترة من ١ يناير ٢٠١٧ ولغاية ٣١ مارس ٢٠١٧

شركة أبوظبي الوطنية لمواد البناء  
شركة مساهمة عامة  
أبوظبي - الإمارات العربية المتحدة

فهرس

<u>صفحة</u>	<u>بيان</u>	
٤-٣	--	تقرير المراجعة
٦-٥	أ	بيان المركز المالي المرحلي الموحد كما في ٣١ مارس ٢٠١٧
٧	ب	بيان الدخل المرحلي الموحد للفترة من ١ يناير ٢٠١٦ ولغاية ٣١ مارس ٢٠١٦
٨	ب	بيان الدخل الشامل المرحلي الموحد للفترة من ١ يناير ٢٠١٧ ولغاية ٣١ مارس ٢٠١٧
٩	→	بيان التغييرات المرحلية الموحد في حقوق المساهمين للفترة من ١ يناير ٢٠١٧ ولغاية ٣١ مارس ٢٠١٧
١٠-٩	د	بيان التدفقات النقدية المرحلية الموحد للفترة من ١ يناير ٢٠١٧ ولغاية ٣١ مارس ٢٠١٧
٣٣-١١	<u>إيضاحات</u> ٢٧-١	إيضاحات حول البيانات المالية المرحلية الموحدة

## تقرير المراجعة

السادة/ المساهمين

شركة أبوظبي الوطنية لمواد البناء - بلدكو

شركة مساهمة عامة

أبوظبي - الإمارات العربية المتحدة

مقدمة

لقد راجعنا البيانات المالية المرحلية الموحدة المرفقة لشركة أبوظبي الوطنية لمواد البناء - شركة مساهمة عامة - أبوظبي كما في ٣١ مارس ٢٠١٧ والتي تشتمل على بيان المركز المالي المرحلي الموحد كما في ٣١ مارس ٢٠١٧، وبيان الدخل المرحلي الموحد وبيان الدخل الشامل المرحلي الموحد والتغيرات في حقوق المساهمين المرحلي الموحد والتدفقات النقدية المرحلية الموحدة للفترة من ١ يناير ٢٠١٧ ولغاية ٣١ مارس ٢٠١٧ والإيضاحات التوضيحية. إن الإدارة مسئولة عن الإعداد والعرض لهذه البيانات المالية المرحلية وفقاً لمعيار المحاسبة الدولي (٣٤) "التقارير المالية المرحلية"، إن مسؤوليتنا هي إظهار استنتاج حول هذه المعلومات المالية المرحلية الموحدة استناداً إلى مراجعتنا.

نطاق أعمال المراجعة

قمنا بإجراء مراجعتنا وفقاً للمعيار الدولي لعمليات المراجعة ٢٤١٠ "مراجعة المعلومات المالية المرحلية التي يؤديها المدقق المستقل للشركة"، وتتكون مراجعة المعلومات المالية المرحلية الموحدة من إجراء استفسارات، بشكل رئيسي من الأشخاص المسؤولين عن الأمور المالية والمحاسبية، وتطبيق إجراءات تحليلية وإجراءات مراجعة أخرى، والمراجعة هي إلى حد كبير أقل في نطاقها من التدقيق الذي يتم أدائه وفقاً لمعايير التدقيق الدولية، ولذلك فهي لا تتيح لنا الحصول على تأكيد بأننا سنصبح على علم بكافة الأمور الهامة التي قد يتم تحديدها في التدقيق، وتبعاً لذلك فإننا لا نبدي رأي تدقيق.

### اساس الاستنتاج المتحفظ

- لم نستلم تثبيت مباشر من عميل كدفعة مقدمة بمبلغ ١٨,٨٩٨,١٤٠ درهم و ذمم تجارية بمبلغ ٣,٣٨٤,٧٨٥ درهم كما في ٣١ مارس ٢٠١٧ ، ولم نتمكن من التحقق من المبالغ باستخدام اجراءات تدقيق بديلة اخرى.
- تصنيف الاستثمارات في اصول مالية في الشركة غير متوافق مع المعيار الدولي لاعداد التقارير المالية رقم ٩ فيما يتعلق بالأوراق المالية ضمن فئة الأصول المالية المقيمة من خلال الدخل الشامل الأخر (FVTOCI)، أو من خلال الربح أو الخسارة (FVTPL).
- لم تقم الشركة بتقييم انخفاض القيمة في أعمال رأسمالية قيد التطوير وفقا لمتطلبات المعيار المحاسبي الدولي رقم ٣٦.

### استنتاج متحفظ

بناءً على مراجعتنا وباستثناء ما هو أثار المسألة المبينة في أساس الاستنتاج المتحفظ، لم يصل إلى علمنا أي شيء يجعلنا نعتقد أن المعلومات المالية المرحلية المرفقة لا تعطي صورة صحيحة وعادلة للمركز المالي المرحلي الموحد وفقاً لمعيار المحاسبة الدولي (٣٤) "التقارير المالية المرحلية".

عن طلال أبوغزاله وشركاه الدولية



فراس كيلاني

مدقق مرخص رقم ٦٣٢

في ١٤ مايو ٢٠١٧

شركة أبوظبي الوطنية لمواد البناء  
شركة مساهمة عامة  
أبوظبي - الإمارات العربية المتحدة

بيان أ

بيان المركز المالي المرحلي الموحد كما في ٣١ مارس ٢٠١٧  
(ظهرت المبالغ بدرهم الإمارات)

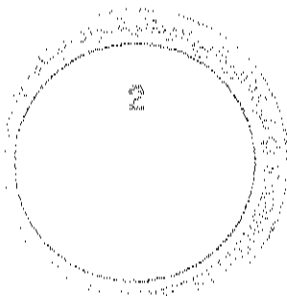
٣١ ديسمبر ٢٠١٦ (مدققة)	٣١ مارس ٢٠١٧ (غير مدققة)	إيضاح	<u>الأصول</u> <u>الأصول المتداولة</u>
٢,٩٦٤,٨٣٤	٤,٧٤١,٧٣٠	٦	النقد والنقد المعادل
٦٣٠,٩٥١	٦٣٠,٩٥١	٢٠	وديعة بنكية مرهونة
٤٩,٣٧٠,٣٣٨	٥٣,٦٨٨,٦٨٤	٧	ذمم تجارية وارصدة مدينة أخرى
٢,٢٧٥,٦٨٣	٧,٥٩٢,١٤٤	٨	أصول متداولة أخرى
١٤,٠٤٧,٩٩٢	١٢,٦٠٥,٨٩٠	٩	بضاعة
<u>٦٩,٢٨٩,٧٩٨</u>	<u>٧٩,٢٥٩,٣٩٩</u>		مجموع الأصول المتداولة
			<u>الأصول غير المتداولة</u>
١٩٥,٩٦٠,٣٤٩	١٩٣,٤٣٨,٠٩٥	١٠	ممتلكات ومعدات
٢٧٩,٨٠١,٥٧٣	٣٤٣,٨٤٦,٥٤٣	١١	استثمارات في أصول مالية
٨٣,٣٢٥	٨٣,٣٢٥	١٢	استثمارات أخرى
١٢٥,٤٣٥,٢٧٥	١٢٥,٤٦٨,٨٩٦	١٣	أعمال رأس مالية قيد التطوير
٢١,١٠٠,٠٠٠	٢١,١٠٠,٠٠٠	١٤	ممتلكات استثمارية
<u>٦٢٢,٣٨٠,٥٢٢</u>	<u>٦٨٣,٩٣٦,٨٥٩</u>		مجموع الأصول غير المتداولة
<u>٦٩١,٦٧٠,٣٢٠</u>	<u>٧٦٣,١٩٦,٢٥٨</u>		مجموع الأصول

إن الإيضاحات المرفقة تعتبر جزءاً أساسياً من هذه البيانات المالية المرحلية الموحدة

المدير العام

العضو المنتدب

رئيس مجلس الإدارة



شركة أبوظبي الوطنية لمواد البناء

شركة مساهمة عامة

أبوظبي - الإمارات العربية المتحدة

تابع بيان أ

بيان المركز المالي المرحلي الموحد كما في ٣١ مارس ٢٠١٧

(ظهرت المبالغ ب درهم الإمارات)

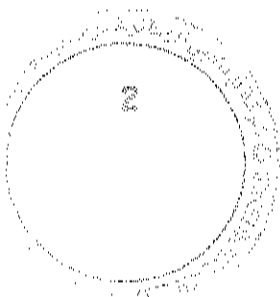
٣١ ديسمبر ٢٠١٦ (مدققة)	٣١ مارس ٢٠١٧ (غير مدققة)	إيضاح	الإلتزامات وحقوق المساهمين الإلتزامات المتداولة
٧٣٠,٧٢١	١,٦٥٧,٠٨١	٢٠	حساب بنكي مكشوف
٣٠,٦٩٠,٩٤٠	٣٠,٦٩٠,٩٤٠	(أ) ١٥	قروض - متداول
٧٣,٢٣٤,٦٢٢	١٠٩,٦٥٢,٠١٦	(أ) ١٦	ذمم تجارية وارصدة دائنة اخرى - متداولة
١٠٤,٦٥٦,٢٨٣	١٤٢,٠٠٠,٠٣٧		مجموع الإلتزامات المتداولة
			<b>الإلتزامات غير المتداولة</b>
٢٤٢,٣٩٥,٨٧١	٢٤٠,٧٧٩,٢٣٨	(أ) ١٥	قروض - غير متداول
١٥٣,٣٤٤	٧٦,٦٧٢	(ب) ١٦	ذمم تجارية وارصدة دائنة اخرى - غير متداولة
١,٩١٨,٩١٤	١,٧٦٣,٨١٤		إلتزام تعويض ترك الخدمة
٢٤٤,٤٦٨,١٢٩	٢٤٢,٦١٩,٧٢٤		مجموع الإلتزامات غير المتداولة
			<b>حقوق المساهمين</b>
٣٠٠,٠٠٠,٠٠٠	٣٠٠,٠٠٠,٠٠٠	١٧	رأس المال
٤٣,٤٢٤,٣١٤	٤٣,٤٢٤,٣١٤		إحتياطي نظامي
١٨٧,٨١٤,٣٦٦	١٨٧,٨١٤,٣٦٦		إحتياطي قانوني
(٤٥,٧٨٩,٥٧٩)	١٣,٤٩٢,٨٥٣		إحتياطي إعادة تقييم إستثمارات (خسائر) مدورة
(١٤٨,٩١٦,٣٠٩)	(١٧٢,٤١٥,٥٢٣)		صافي
٣٣٦,٥٣٢,٧٩٢	٣٧٢,٣١٦,٠١٠		حقوق غير المسيطرة
٦,٠١٣,١١٦	٦,٢٦٠,٤٨٧		صافي حقوق المساهمين - بيان جـ
٣٤٢,٥٤٥,٩٠٨	٣٧٨,٥٧٦,٤٩٧		مجموع الإلتزامات وحقوق المساهمين
٦٩١,٦٧٠,٣٢٠	٧٦٣,١٩٦,٢٥٨		

إن الإيضاحات المرفقة تعتبر جزءاً أساسياً من هذه البيانات المالية المرحلية الموحدة

المدير العام

العضو المنتدب

رئيس مجلس الإدارة



**شركة أبوظبي الوطنية لمواد البناء**  
**شركة مساهمة عامة**  
**أبوظبي - الإمارات العربية المتحدة**

**بيان ب**

**بيان الدخل المرحلي الموحد للفترة من ١ يناير ٢٠١٧ ولغاية ٣١ مارس ٢٠١٧**  
**(ظهرت المبالغ بدينار إماراتي)**

للفترة من	للفترة من	إيضاح
١ يناير ٢٠١٦ ولغاية ٣١ مارس ٢٠١٦ (غير مدققة)	١ يناير ٢٠١٧ ولغاية ٣١ مارس ٢٠١٧ (غير مدققة)	
١٤,٢٩٦,١١٦	١٥,٣٦٧,٥٥٣	الإيرادات
(١٥,٧٠٢,١٥٨)	(١٥,٩٨٧,١٩١)	تكلفة الإيرادات
(١,٤٠٦,٠٤٢)	(٦١٩,٦٣٨)	مجمل (الخسارة)
(٢,٥٢١,١٧٨)	(٤,٩٠٠,١٩٢)	١٨ مصاريف إدارية وعمومية
(٣,٤٣٧,٠٠٨)	(٣,٠٠٠,٥٢٦)	تكاليف تمويل
(١٩,٥٢١,١٦٥)	(١٤,٧٣١,٤٨٧)	١٩ (خسائر) أخرى
(٢٦,٨٨٥,٣٩٣)	(٢٣,٢٥١,٨٤٣)	(خسارة) الفترة بيان د
<b>تم تخصيص (خسارة) السنة على النحو التالي:</b>		
(٢٧,٠٤٩,٥٥١)	(٢٣,٤٩٩,٢١٤)	شركة أبوظبي الوطنية لمواد البناء
١٦٤,١٥٨	٢٤٧,٣٧١	حقوق غير المسيطرة
(٢٦,٨٨٥,٣٩٣)	(٢٣,٢٥١,٨٤٣)	المجموع
<b>أرباح الدخل الشامل الآخر</b>		
أرباح غير محققة من استثمارات في أصول مالية		
٣٩,٤٢٤,٨٤٦	٥٩,٢٨٢,٤٣٢	١١ (ب)
٣٩,٤٢٤,٨٤٦	٥٩,٢٨٢,٤٣٢	ربح شاملة أخرى للفترة
١٢,٥٣٩,٤٥٣	٣٦,٠٣٠,٥٨٩	إجمالي أرباح شاملة للفترة - بيان جـ
(٠,٠٩٠)	(٠,٠٧٧)	حصة السهم من الخسائر الأساسية

إن الإيضاحات المرفقة تعتبر جزءاً أساسياً من هذه البيانات المالية المرحلية الموحدة

**شركة أبوظبي الوطنية للمواد البتائيم**

**شركة مساهمة عامة**

**أبوظبي - الإمارات العربية المتحدة**

**بيان حصة**

بيان التعديلات في حقوق المساهمين المرحلية الموحدة للفترة من ١ يناير ٢٠١٧ والفترة ٣١ مارس ٢٠١٧ (ظهرت المبالغ بدوهم الإمارات)

المجموع	حقوق الأقلية		المجموع	الحصص المملوكة		المجموع	حقوق المساهمين المرحلية الموحدة		المجموع	التعليق
	المجموع	القيمة		المجموع	القيمة		المجموع	القيمة		
٢٥٠,٧٧,١٣٧	٥,٣١٥,٧٨٧	١٧٤,١٥٨	٣٣٩,٧٦١,٨٥٥	(٥٠,٥١٤,٤٠٧)	(١٤٨,٩٠٧,٦٦٠)	١٩٥,٦٢,٥٩٨	٤٣,٥٩٣,٣٢٤	٢٠٠,٠٠٠,٠٠٠	حقوق المساهمين كما في ١ يناير ٢٠١٦ (أمدت بيان) (خسارة) الدخل الشامل - بيان ب	
١٢,٥٣٩,٤٥٣	١٧٤,١٥٨	١٢,٣٦٥,٢٩٥	(٢٧,٠٤٩,٥٥١)	٣٩,٤٦٤,٨٤٤	(١٠٩,٤٣٢,٨١٤)	١٩٥,٦٢,٥٩٨	٤٣,٥٩٣,٣٢٤	٢٠٠,٠٠٠,٠٠٠	حقوق المساهمين كما في ٣١ مارس ٢٠١٦ (غير متحقق)	
٢٥٧,٣١٦,٩٠	٥,٤٧٩,٩٤٠	٢٥٧,١٣٧,١٥٠	(٧٧,٥٦٣,٩٥٨)	٣٩,٤٦٤,٨٤٤	(١٠٩,٤٣٢,٨١٤)	١٩٥,٦٢,٥٩٨	٤٣,٥٩٣,٣٢٤	٢٠٠,٠٠٠,٠٠٠		
٢٤٢,٥٤٥,٩٠٨	١,٠١٣,١١٤	٢٣٩,٥٣٢,٧٩٢	(١٤٨,٩١٦,٣٠٥)	(٥٥,٧٨٩,٥٧٩)	(١٨٧,٨١٤,٣٦١)	١٨٧,٨١٤,٣٦١	٤٣,٤٢٤,٣١٤	٢٠٠,٠٠٠,٠٠٠	حقوق المساهمين كما في ١ يناير ٢٠١٧ - بيان أ	
٢٦٠,٣٠,٥٨٩	٢٤٧,٣٧١	٢٥٩,٨٦٣,٢١٨	(٢٣,٤٤٩,٢٤٤)	٥٩,٢٨٢,٤٣٢	(١٨٧,٨١٤,٣٦١)	١٨٧,٨١٤,٣٦١	٤٣,٤٢٤,٣١٤	٢٠٠,٠٠٠,٠٠٠	(خسارة) الدخل الشامل - بيان ب	
٣٧٨,٥٧٦,٤٩٧	١,٢٦٠,٤٨٧	٣٧٦,٣١٦,٠١٠	(١٧٢,٤١٥,٥٢٣)	١٣,٤٩٢,٨٥٣	(١٨٧,٨١٤,٣٦١)	١٨٧,٨١٤,٣٦١	٤٣,٤٢٤,٣١٤	٢٠٠,٠٠٠,٠٠٠	حقوق المساهمين كما في ٣١ مارس ٢٠١٧ - بيان أ (غير متحقق)	

إن الإيضاحات المرفقة تعتبر جزءاً أساسياً من هذه البيانات المالية المرحلية الموحدة



شركة أبوظبي الوطنية لمواد البناء

شركة مساهمة عامة

أبوظبي - الإمارات العربية المتحدة

بيان د

بيان التدفقات النقدية المرحلية الموحد للفترة من ١ يناير ٢٠١٧ ولغاية ٣١ مارس ٢٠١٧

(ظهرت المبالغ ب درهم الإمارات)

للفترة من	للفترة من	
١ يناير ٢٠١٦	١ يناير ٢٠١٧	
ولغاية	ولغاية	
٣١ مارس ٢٠١٦	٣١ مارس ٢٠١٧	
(غير مدققة)	(غير مدققة)	
		<b>تدفقات نقدية من الأنشطة التشغيلية</b>
(٢٦,٨٨٥,٣٩٣)	(٢٣,٢٥١,٨٤٣)	(خسارة) الفترة - بيان ب
		<b>تعديلات لمطابقة صافي الدخل مع صافي النقد من العمليات التشغيلية</b>
٢,٦٠٥,٦٩٤	٢,٥٢٢,٢٥٤	استهلاك ممتلكات ومعدات
٣,٤٣٧,٠٠٨	٣,٠٠٠,٥٢٦	تكاليف التمويل
(٢٣٩,٩٩٦)	-----	(أرباح) بيع ممتلكات ومعدات
-----	١٨,١١٧,٣٢٦	خسارة بيع استثمارات في أصول مالية
١٢١,١١٨	(١٥٥,١٠٠)	التزام تعويض ترك الخدمة
(٢٠,٩٦١,٥٦٩)	٢٣٣,١٦٣	(خسارة) التشغيل قبل التغيرات في رأس المال العامل
		<b>التغيرات في مكونات رأس المال العامل</b>
(٤,١٦٦,٥٠٧)	(٤,٣١٨,٣٤٦)	(الزيادة) في ذمم تجارية وأرصدة مدينة أخرى
(٦٧٤,٤٧٥)	(٥,٣١٦,٤٦١)	(الزيادة) في أصول متداولة أخرى
٧٢٠,٦٥٧	١,٤٤٢,١٠٢	النقص في بضاعة
٢٧,٦٣٨,٤٧١	٣٦,٣٤٠,٧٢٢	الزيادة في ذمم تجارية وأرصدة دائنة أخرى
٢,٥٥٦,٥٧٧	٢٨,٣٨١,١٨٠	صافي التدفقات النقدية الناتجة من الأنشطة التشغيلية

إن الإيضاحات المرفقة تعتبر جزءاً أساسياً من هذه البيانات المالية المرحلية الموحدة

شركة أبوظبي الوطنية لمواد البناء

شركة مساهمة عامة

أبوظبي - الإمارات العربية المتحدة

تابع بيان د

بيان التدفقات النقدية المرحلية الموحد للسنة المنتهية في ٣١ ديسمبر ٢٠١٦

(ظهرت المبالغ ب درهم الإمارات)

للفترة من ١ يناير ٢٠١٦ ولغاية ٣١ مارس ٢٠١٦ (غير مدققة)	للفترة من ١ يناير ٢٠١٧ ولغاية ٣١ مارس ٢٠١٧ (غير مدققة)	
(٥٤)	----	<u>تدفقات نقدية من الأنشطة الاستثمارية</u>
(٢٨٦,٢٩٨)	----	(الزيادة) في وديعة بنكية مرهونة
٢٣٩,٩٩٦	----	شراء ممتلكات ومعدات
١٥,٠٤٠,٣٦٨	(٣٣٨,٨٤٨,٦٨١)	متحصلات بيع ممتلكات ومعدات
-----	٣١٥,٩٦٨,٨١٧	(الزيادة) / النقص في استثمارات في أصول مالية
(٤٥,٠٨٣)	(٣٣,٦٢١)	متحصلات بيع استثمارات في أصول مالية
١٤,٩٤٨,٩٢٩	(٢٢,٩١٣,٤٨٥)	(الزيادة) في أعمال رأسمالية قيد التطوير
		صافي التدفقات النقدية (المستخدمة في) / الناتجة من الأنشطة الاستثمارية
		<u>تدفقات نقدية من الأنشطة التمويلية</u>
٢,٦١٦,٩٦٥	٩٢٦,٣٦٠	الزيادة في حساب بنكي مكشوف
(١٠,٠٤٧,٠٧٥)	(١,٦١٦,٦٣٣)	(النقص) في قروض
(٣,٤٣٧,٠٠٨)	(٣,٠٠٠,٥٢٦)	تكاليف التمويل
(١٠,٨٦٧,١١٨)	(٣,٦٩٠,٧٩٩)	صافي التدفقات النقدية (المستخدمة في) الأنشطة التمويلية
٦,٦٣٨,٣٨٨	١,٧٧٦,٨٩٦	صافي التدفقات النقدية المحققة خلال الفترة
٦٤٨,٠٤٠	٢,٩٦٤,٨٣٤	النقد والنقد المعادل كما في بداية الفترة
٧,٢٨٦,٤٢٨	٤,٧٤١,٧٣٠	النقد والنقد المعادل كما في نهاية الفترة - إيضاح ٦

إن الإيضاحات المرفقة تعتبر جزءاً أساسياً من هذه البيانات المالية المرحلية الموحدة

**شركة أبوظبي الوطنية لمواد البناء**  
**شركة مساهمة عامة**

أبوظبي - الإمارات العربية المتحدة

**إيضاحات حول البيانات المالية المرحلية الموحدة**  
**(ظهرت المبالغ بدينهم الإمارات)**

**١- الوضع القانوني والنشاط**

١- شركة أبوظبي الوطنية لمواد البناء هي شركة مساهمة عامة تأسست في إمارة أبوظبي وأبوظبي وذلك بموجب القرار الأميري رقم (٥) لسنة ١٩٧٤. وهي مسجلة لدى دائرة التنمية الاقتصادية - أبوظبي بموجب الرخصة التجارية رقم ١٠٠٢١٤١ و فرعها في العين بموجب الرخصة التجارية رقم ١٠٠٥٣٧٢ وفرعها في دبي بموجب الرخصة التجارية رقم ٥٤٦٧٩٢. إن الشركة تمارس نشاطها من خلال الشركات الحليفة التالية:-

رقم الرخصة	التجارية	تاريخ التأسيس	الموقع	النشاط
١٠٠٥٣٧٢	١٩ سبتمبر ٢٠٠٦	العين	وكالات تجارية، تمثيل شركات وتجارة عامة	
٥٤٦٧٩٢	٦ يوليو ٢٠٠٣	دبي	تجارة معدات حقول النفط والغاز الطبيعي وقطع غيار	

ب) اشتملت البيانات المالية المرحلية كما في ٣١ ديسمبر ٢٠١٢ على أداء و المركز المالي للشركات الزميلة التالية:-

الإسم التجاري	الوضع القانوني	التجارية	تاريخ التأسيس	نسبة الملكية	الموقع	النشاط
بلدكو للمنتجات الاستموية ذ.م.م	شركة ذات مسؤولية محدودة	١٠٠٠٤٦٣	١٤ يوليو ١٩٩٧	٨٠%	أبوظبي	صناعة أصناف خرسانية أو أسمنتية أو من الأحجار الصناعية المسبقة المصب للبناء.
بلدكو لخدمات حديد التسليح	مؤسسة فرعية مطية	١٠٠٠٠٦٠٦	٣١ مارس ١٩٩٨	١٠٠%	أبوظبي	تجهيز القضبان الحديدية.
بلدكو للمنتجات الخرسانية البورالية المعازلة ش.ذ.م.م	فرع لشركة مقرها في إمارة أخرى	٦٠٨٨٨٦	٥ نوفمبر ٢٠٠٩	١٠٠%	دبي	صناعة الطوب الرملي.

## شركة أبوظبي الوطنية لمواد البناء

شركة مساهمة عامة

أبوظبي - الإمارات العربية المتحدة

### إيضاحات حول البيانات المالية المرحلية الموحدة

(ظهرت المبالغ ب درهم الامارات)

#### ٢- تطبيق المعايير الدولية لإعداد التقارير المالية الجديدة والمعدلة (IFRS)

(أ) خلال السنة الحالية، قامت المؤسسة بتطبيق المعايير الدولية الجديدة والمعدلة لإعداد التقارير المالية (IFRS) والمتضمنة معايير المحاسبة الدولية (IAS) وتفسيراتها المتعلقة بالعمليات التي تقوم بها والمطبقة على التقارير السنوية، وذلك ابتداء من ١ يناير ٢٠١٧.

(ب) في تاريخ إقرار هذه البيانات المالية، كانت هذه المعايير وتفسيراتها قد صدرت و لكن لم يتم تفعيلها بعد:

#### يطبق للفترات السنوية

التي تبدأ من أو بعد

١ يناير ٢٠١٧

١ يناير ٢٠١٧

١ يناير ٢٠١٧

١ يناير ٢٠١٨

معيار المحاسبة الدولي ٧ - قائمة التدفقات النقدية

معيار المحاسبة الدولي ١٢ - ضريبة الدخل

المعيار الدولي لإعداد التقارير المالية ١٥ - الإيرادات من العقود المبرمة مع العملاء.

المعيار الدولي لإعداد التقارير المالية

رقم ٩ - الأدوات المالية.

#### ٣- الإستمرارية

بلغت خسارة الشركة للفترة المنتهية ٣١ مارس ٢٠١٧ مبلغ ٢٣,٢٥١,٨٤٣ درهم، و وجود خسائر مدوره في حقوق الملكية بمبلغ ١٧٢,٤١٥,٥٢٣ درهم و زادت الإلتزامات المتداولة على الأصول المتداولة بمبلغ ٢٢,٧٤٠,٦٣٨ درهم كما في ٣١ مارس ٢٠١٧. هذه الأمور قد تثير شكوكاً جوهرية حول قدرة الشركة على الإستمرار في أعمالها دون توفير التمويل اللازم لذلك من قبل الشركاء.

#### ٤- أسس إعداد البيانات المالية الموحدة

تضم البيانات المالية المرحلية الموحدة البيانات المالية للشركة والشركات التي تسيطر عليها الشركة. ويستدل على مدى وجود سيطرة ورقابة من خلال وجود القدرة على التحكم بالسياسات المالية والتشغيلية للشركة المستثمر بها. وعليه، فإن بيانات الدخل الشامل الموحدة وبيانات التدفقات النقدية الموحدة تتضمن نتائج عمليات امتلاك أو استبعاد للشركات التابعة خلال السنة وذلك بدءاً من التاريخ الفعلي للامتلاك أو حتى التاريخ الفعلي للاستبعاد. (التي تعتبر ملائمة) وحيث ما كان ذلك ممكناً يجب القيام بتعديلات للبيانات المالية للشركات التابعة عند الضرورة وذلك لجعل سياساتها المحاسبية ملائمة لتلك المستخدمة من قبل الشركات التابعة الأخرى.

## شركة أبوظبي الوطنية لمواد البناء

شركة مساهمة عامة

أبوظبي - الإمارات العربية المتحدة

### إيضاحات حول البيانات المالية المرحلية الموحدة

(ظهرت المبالغ بدرهم الإمارات)

عند توحيد البيانات المالية الموحدة تلغى جميع تعاملات الشركة الداخلية فيما بينها وأرصدها ودخلها ومصاريها بالكامل. وتمثل حصص الأقلية الحصص التي لا تمتلكها الشركة في صافي أصول الشركات التابعة.

يتم تحديد الحصص غير المسيطرة في الشركات التابعة بشكل منفصل عن حقوق ملكية المجموعة. ويمكن قياس حصص المساهمين غير المسيطرين مبدئياً إما بالقيمة العادلة أو الحصة التناسبية للحصص غير المسيطرة من القيمة العادلة لصافي الأصول القابلة للتحديد للجهة المستثمر بها.

تنسب الحصص غير المسيطرة إلى إجمالي الدخل الشامل الموحد حتى وإن نتج عن ذلك رصيد عجز في الحصص غير المسيطرة.

#### ٥- أهم السياسات المحاسبية

(أ) الإطار العام لإعداد البيانات المالية الموحدة

تم إعداد البيانات المالية الموحدة وفقاً للمعايير الدولية لإعداد التقارير المالية.

(ب) أسس الإعداد

تم إعداد البيانات المالية المرحلية الموحدة استناداً إلى طريقة التكلفة التاريخية باستثناء بعض الفئات الأخرى من الأصول و الأدوات المالية (التي تعتبر ضرورية) التي تم قياسها / تقييمها باستخدام طرق أخرى غير طريقاً التكلفة التاريخية. وستذكر السياسات المحاسبية الهامة أدناه.

(ج) الأصول المالية

تصنف الأصول المالية إلى الفئات التالية: إستثمارات مصنفة بالقيمة العادلة من خلال الدخل الشامل الأخر (FVTOCI) وإستثمارات مصنفة بالقيمة العادلة من خلال الربح أو الخسارة (FVTPL) والقروض والذمم والنقد والنقد المعادل. يتم تصنيف الأصول المالية بالإعتماد على طبيعتها وهدفها وتحدد بتاريخ الاعتراف المبدئي.

- النقد والنقد المعادل

تشمل النقدية النقد في الصندوق ونقد لدى البنوك - حسابات جارية غير مقيدة الإستخدام، ويتمثل بند النقد المعادل في جميع الإستثمارات عالية السيولة جاهزة للتحويل إلى نقد، والتي تكون عرضة لنسبة قليلة من المخاطر الناتجة من تغيرات القيمة.

- ذمم تجارية

يتم الإفصاح عن الذمم التجارية بصافي القيمة القابلة للتحقق. وعندما يكون من غير الممكن تحصيل ذمة تجارية، فإنه يتم احتساب مخصص لهذه الذمة. وتفيد القيم المستردة من المخصص لاحقاً للمبالغ التي تم شطبها سابقاً في حساب المخصصات، ويتم الاعتراف بالتغيرات في القيمة التي يظهر بها حساب المخصصات في بيان الدخل الشامل الموحد.

## شركة أبوظبي الوطنية لمواد البناء

شركة مساهمة عامة

أبوظبي - الإمارات العربية المتحدة

### إيضاحات حول البيانات المالية المرحلية الموحدة

(ظهرت المبالغ ب درهم الامارات)

#### - القروض والذمم

تتضمن القروض والذمم على ذمم تجارية وأرصدة مدينة أخرى، ذمم تجارية والتي ليس لها دفعات ثابتة أو محدد والتي لم يتم تسعيرها في سوق نشط. وشيكات مؤجلة القبض والتي تستحق القبض في تاريخ محدد. أرصدة مدينة أخرى يتم تحديدها بصافي القيمة القابلة للتحقق، والقيمة الدفترية لا تختلف بشكل جوهري عن القيمة العادلة.

#### - إستثمارات في أصول مالية

تتضمن الأصول المالية المقيمة من خلال الدخل الشامل الأخر (FVTOCI) أدوات حقوق الملكية الغير محتفظ به في الأساس لأغراض البيع في المستقبل القريب أو أدوات الدين بدفعات ثابتة أو محددة أو بتواريخ استحقاق ثابت والتي لا تملك الشركة نية ايجابية أو قدرة على حفظها حتى تاريخ الاستحقاق. ويتم الإفصاح عن الأصول المالية ضمن هذه الفئة بالقيمة العادلة. ويعترف بالربح أو الخسارة الناتجة من التغيرات في القيمة العادلة ضمن دخل شامل آخر موحد ويتم مراكمته في إحتياطي إعادة تقييم الإستثمارات باستثناء خسائر تدني القيمة والفائدة التي يت احسبها بطريقة الفائدة الفعالة وأرباح أو خسائر عمليات أجنبية على الأصول النقدية، التي يتم الاعتراف به مباشرة في بيان الدخل الشامل الموحد. وتدخل الأرباح أو الخسائر المتركمة المعترف بها سابقا في احتياطي إعادة تقييم الإستثمارات في بيان الدخل الشامل الموحد عند التصرف بالاستثمار. ويعترف بتوزيعات الأرباح من أدوات الدين ضمن الأصول المتوفرة برسم البيع في الربح أو الخسارة عند الإعلان عن حق الشركة باستلام دفعات.

#### (د) انخفاض قيمة الأصول المالية

يتم تقييم الأصول المالية، بالبحث عن مؤشرات انخفاض القيمة في نهاية كل سنة. بالنسبة للأصول المالية التي يتم تسجيلها بتكلفة الإطفاء، تمثل قيمة التدني الفرق بين المبلغ المسجل للأصل والقيمة الحالية للتدفقات النقدية المستقبلية المقدر، مخصومه باستخدام سعر الفائدة الفعلي الأصلي. ويتم تخفيض المبلغ المسجل للأصل المالي بقيمة خسائر التدني مباشرة لجميع الأصول المالية.

باستثناء أدوات حقوق الملكية المتوفرة مقيمة من خلال الدخل الشامل الأخر (FVTOCI)، في حال انخفضت خسائر تدني القيمة في سنة لاحقة نتيجة ظهور حدث بعد الاعتراف بالتدني، يتم عكس قيمة خسائر التدني المعترف بها سابقاً من خلال الربح أو الخسارة إلى الحد الذي لا تتجاوز فيه عكس القيمة التي يظهر بها الإستثمار في بيان المركز المالي الموحد في تاريخ عكس تدني القيمة تكلفة الإطفاء الممكن تسجيلها في حال لم يتم الاعتراف بخسائر التدني.

**شركة أبوظبي الوطنية لمواد البناء**  
**شركة مساهمة عامة**  
**أبوظبي - الإمارات العربية المتحدة**

**إيضاحات حول البيانات المالية المرحلية الموحدة**  
**(ظهرت المبالغ بدينار الإمارات)**

أما فيما يتعلق بالأوراق المالية ضمن فئة الأصول المالية المقيمة من خلال الدخل الشامل الآخر الموحد (FVTOCI)، الانخفاض المعترف به سابقاً في الربح أو الخسارة، لا يتم عكسها من خلال الربح أو الخسارة، فيتعترف بأي زيادة لاحقة في القيمة العادلة بخسائر التدني في دخل شامل آخر موحد.

**هـ) الأطراف ذات العلاقة**

تعتبر أطراف معينة بأنها أطراف ذات علاقة عندما تكون لها القدرة على ممارسة نوع من الرقابة والتحكم بالشركة أو لسبب امتلاكها نوع من السيطرة الهامة أو نوع من الرقابة المشتركة على قرارات الشركة المالي والتشغيلية. علاوة على ذلك تعتبر أطراف معينة على أنها أطراف ذات علاقة عندما تملك الشركة القدرة على ممارسة دور رقابي، نفوذ أو سيطرة، أو رقابة مشتركة على القرارات المالية والتشغيلية لهذه الأطراف المختلف إن المعاملات مع الأطراف ذات العلاقة بشكل طبيعي تتألف من تحويل مصادر، خدمات أو التزامات بين الأطراف المختلفة. وبتاريخ بيان المركز المالي المرحلي الموحد يتم إظهار الأطراف ذات العلاقة المدينة والدائنة بالقيمة القابلة للتحقق.

**و) بضاعة**

- يتم الاعتراف بالبضاعة بالتكلفة أو صافي القيمة القابلة للتحقق أيهما أقل. وتتضمن تكاليف البضاعة ما يلي:  
تكاليف الشراء والتكاليف الأخرى المتكبدة من نقل البضائع إلى موقعها الحالي.

ويتم التوصل إلى تكلفة بضاعة آخر الفترة باستخدام طريقة المتوسط المرجح. وتمثل صافي القيمة القابلة للتحقق أسعار البيع المحتملة للبضاعة ناقص التكاليف المحتملة لإكمال عملية البيع والقيام بها.

**بضاعة جاهزة للبيع**

- يتم تقييم البضاعة الجاهزة للبيع عن طريق احتساب تكاليف المواد الأولية الداخلة في التصنيع مضافاً إليها تكاليف التحويل (متضمنة التكاليف غير المباشرة الثابتة والمتغيرة والمقدرة من قبل الإدارة).

**المواد الأولية**

- يتم تقييم المواد الأولية على أساس التكلفة (متضمنة الضريبة، النقل والمناولة) وصافي الخصومات التجارية على البضاعة المستلمة.

**ممتلكات ومعدات**

يتم تسجيل الممتلكات والمعدات بالتكلفة مطروحا منها الاستهلاك المتراكم وأي انخفاض متراكم في القيمة، يتم الاعتراف بنفقات الاستهلاك. ويتم احتساب الاستهلاك على أساس القسط الثابت والذي يتوقع أن تستهلك الشركة المنافع الاقتصادية المستقبلية المتوقعة لهذا الأصل خلال العمر الإنتاجي للأصول والتي هي كما يلي:

## شركة أبوظبي الوطنية لمواد البناء

### شركة مساهمة عامة

### أبوظبي - الإمارات العربية المتحدة

### إيضاحات حول البيانات المالية المرحلية الموحدة

### (ظهرت المبالغ بـ درهم الإمارات)

العمر الافتراضي	الفئات
١٠-٤٥ سنوات	مباني وكرفانات
٤ سنوات	أثاث و ديكورات
٣-٤ سنوات	سيارات
٤ - ٤٥ سنوات	الات ومعدات
٤ سنوات	أدوات وقوالب
٤ سنوات	أجهزة كمبيوتر والكترونيات
٤ سنوات	أخرى

ويتم الاعتراف بنفقات الاستهلاك في كل سنة في بيان الدخل الشامل المرحلي الموحد. وتتم مراجعة الأعمار الإنتاجية المقدرة والقيم المتبقية وطريقة الاستهلاك في كل نهاية السنة، لاحتساب آثار التغيرات في التقديرات على أساس مستقبلي.

ويتم إجراء اختبار تدني القيمة التي تظهر بها الممتلكات والمعدات في بيان المركز المالي المرحلي الموحد عند ظهور أي أحداث أو تغيرات في الظروف تظهر أن هذه القيمة غير قابلة للاسترداد. في حال ظهور أي مؤشر لتدني القيمة. عند ظهور أي مؤشرات بتدني القيمة، يتم احتساب قيمة التدني بالرجوع إلى إيضاح ٥ (ح).

عندما يتم إجراء اعتراف لاحق (بيع أو سحب من الخدمة) للممتلكات أو المعدات فإنه يتم إدخال قيمة الربح أو الخسارة الناتجة وهي الفرق ما بين صافي عوائد الاستبعاد، في حال ظهورها، والقيمة التي تظهر بها هذه الممتلكات والمعدات في بيان الدخل الشامل الموحد.

### (ح) تدني قيمة الأصول الملموسة

في تاريخ كل بيان مركز مالي مرحلي الموحد، تقوم الشركة بمراجعة القيمة التي تظهر بها الأصول الملموسة في بيان المركز المالي المرحلي الموحد، لتحديد فيما إذا كان هناك أي مؤشرات تدل على تدني قيمة هذه الأصول. في حالة ظهور أي مؤشرات تدني، فيتم تقدير القيمة القابلة للاسترداد للأصول لتحديد مدى خسائر التدني، إن وجدت، وهي القيمة التي تتجاوز بها القيمة التي يظهر بها الأصل في بيان المركز المالي المرحلي الموحد قيمته القابلة للاسترداد. وتمثل القيمة القابلة للاسترداد قيمة الأصل العادلة ناقص تكاليف البيع وقيمة المنفعة في الأصل أيهما أكبر. القيمة العادلة للأصل هي القيمة التي من الممكن تبادل الأصل عندها ما بين أطراف على علم وراغبة بالتفاوض على أساس تجاري. وقيمة المنفعة في الأصل هي القيمة الحالية للتدفقات النقدية المستقبلية المتوقع تولدها من الأصل. ويعترف بخسائر التدني مباشرة في بيان الدخل الشامل الموحد، إلا في حالة أن الأصل ذو العلاقة مسجل بقيمة إعادة التقييم، في هذه الحالة تعامل خسائر التدني كتدني في إعادة التقييم.



## شركة أبوظبي الوطنية لمواد البناء

شركة مساهمة عامة

أبوظبي - الإمارات العربية المتحدة

### إيضاحات حول البيانات المالية المرحلية الموحدة

(ظهرت المبالغ بـ درهم الإمارات)

عند عكس خسائر تدني القيمة في فترة لاحقة، يتم زيادة القيمة التي يظهر بها الأصل في بيان المركز المالي المرحلي الموحد بالقيمة المعدلة التقديرية للقيمة القابلة للاسترداد ولكن يجب أن لا تزيد قيمة الزيادة نتيجة عكس خسائر التدني عن قيمة التكلفة التاريخية المستهلكة في حالة عدم الاعتراف بالانخفاض في السنوات السابقة. ويتعلق الاعتراف بخسائر عكس الانخفاض مباشرة في بيان الدخل الشامل المرحلي الموحد إلا إذا كان الأصل ذو العلاقة قد تم تحميله بقيمة إعادة التقييم، في هذه الحالة تعامل خسائر عكس الانخفاض كزيادة إعادة التقييم.

#### (ط) أعمال رأس مالية قيد التطوير

تمثل أعمال رأس مالية قيد التطوير جميع التكاليف المباشرة مثل الانشاءات تحت التطوير، تكاليف استشارية مصاريف تصميم وعمولات على المشتريات وهي مسجلة بسعر التكلفة.

#### (ي) ممتلكات استثمارية

الممتلكات الاستثمارية (الأراضي أو المباني أو جزء منها أو كلاهما) هي ممتلكات: تحتفظ بها الشركة للحصول على دفعات إيجار أو للبيع خلال العمليات الاقتصادية العادية. وتقاس الممتلكات الاستثمارية مبدئياً بالتكلفة متضمناً تكاليف المعاملات.

بعد الاعتراف المبدئي، تقاس الممتلكات الاستثمارية بالقيمة العادلة. الأرباح أو الخسائر الناتجة من التغيرات في القيمة العادلة تسجل في بيان الدخل الشامل في السنة التي تنشأ فيها.

#### (ك) الالتزامات المالية

تتضمن الالتزامات المالية كلاً من حساب بنكي مكشوف وقروض ودمج تجارية وأرصدة دائنة أخرى. الذمم التجارية والتي ليس لها دفعات ثابتة أو محددة والتي لم يتم تسعيرها في سوق نشط، وشيكات مؤجلة الدفع والتي تستحق بتاريخ محدد. أرصدة دائنة أخرى يتم تحديدها بالتكلفة. والقيمة الدفترية لا تختلف بشكل جوهري عن القيمة العادلة.

#### (ل) تكاليف الإقراض

تتضمن تكاليف الإقراض الفوائد على الإقراض وإطفاء الخصومات والعلاوات على الإقراض وإطفاء التكاليف الإضافية المتكبدة عند إعداد عمليات الإقراض والنفقات المالية على عقود التأجير التمويلية. يتم اعتبار تكاليف الإقراض كمصروفات في الفترة التي تم تكبدها.

## شركة أبوظبي الوطنية لمواد البناء

شركة مساهمة عامة

أبوظبي - الإمارات العربية المتحدة

### إيضاحات حول البيانات المالية المرحلية الموحدة

(ظهرت المبالغ ب درهم الامارات)

(م) المخصصات

المخصصات هي التزامات حالية (قانونية أو إنشائية) ناتجة عن أحداث سابقة، ومن المحتمل تسوية هذه الالتزامات وتقدير كمياتها المحتملة بطريقة موثوقة. وتمثل القيمة المعترف بها كمخصص أفضل قيمة محتملة ولازمة من النفقات لتسوية الالتزام الحالي في تاريخ بيان المركز المالي المرحلي الموحد، أي القيمة التي من المرجح أن تدفعها الشركة لتسوية التزام في تاريخ بيان المركز المالي المرحلي الموحد أو لتحويله إلى طرف ثالث.

وتراجع المخصصات وتعديل في تاريخ كل بيان مالي المرحلي الموحد. إذا كان من غير المحتمل حصول تدفقات خارجية وذلك لتسوية المخصصات، يتم عكس المخصصات وتسجل كدخل. وتستخدم المخصصات فقط لنفس الأغراض الذي تم الاعتراف بها بالأساس.

(ن) التزام تعويض ترك الخدمة

يحتسب إلتزام تعويض ترك الخدمة للموظفين والعاملين بالشركة وفقاً لقانون العمل والعمال بدولة الإمارات العربية المتحدة.

تقدم الشركة مساهمات في صندوق التقاعد وتحسب كنسبة مئوية في رواتب الموظفين المواطنين.

(س) الإحتياطي القانوني

وفقاً لعقد تأسيس الشركة يتم إقتطاع ما نسبته ١٠% من أرباح السنة وبحول للإحتياطي القانوني ويتم التوقف عن الإقتطاع الى أن يصل مجموع ما تم إقتطاعه ٥٠% من رأس مال الشركة، وأن هذا الأحتياطي غير قابل للتوزيع على المساهمين.

(ع) إحتياطي نظامي

وفقاً للنظام الأساسي للشركة، ينبغي تخصيص ما نسبته ١٠% من صافي الربح السنوي، لإنشاء إحتياطي نظامي لغاية وصوله إلى ضعفين رأس المال المدفوع. ويستخدم هذا الإحتياطي لأسباب يقرها مجلس الإدارة.

(ف) الإعتراف بالإيرادات

إيرادات بيع البضائع

قيام الشركة بتحويل المخاطر الهامة وعوائد ملكية البضائع إلى المشتري، عدم إشراك الشركة بدور في الإدارة المستمرة بالدرجة المرتبطة عادة بالملكية ولا سيما في الرقابة الفعالة على البضائع المباعة.

يكون من الممكن قياس حجم الإيرادات بطريقة موثوقة.

يكون من المحتمل أن تتدفق المنافع الاقتصادية المرتبطة بالمعاملات إلى الشركة.

يكون من الممكن قياس التكاليف المنكبدة أو التي ستكبذ مستقبلا ذات العلاقة بالمعاملات بطريقة موثوقة.

## شركة أبوظبي الوطنية لمواد البناء

### شركة مساهمة عامة

### أبوظبي - الإمارات العربية المتحدة

#### إيضاحات حول البيانات المالية المرحلية الموحدة

(ظهرت المبالغ ب درهم الامارات)

#### - الدخل التأجيري

يتم الاعتراف بالدخل التأجيري من الممتلكات الاستثمارية بشكل ثابت ومحدد بالرجوع إلى البنود التي تخص ذلك في عقد التأجير ذو العلاقة.

#### - إيرادات الفوائد

ويستحق إيراد الفائدة على أساس الزمن و بالرجوع إلى المبلغ الأصلي القائم وسعر الفائدة الفعال المستخدم.

#### - توزيعات الأرباح

يتم الاعتراف بإيرادات توزيع أرباح الاستثمارات بعد أن يعلن حق المساهمين في استلام دفعات.

#### (ص) الإلتزامات الطارئة

الالتزامات الطارئة هي إلتزامات محتملة تعتمد على احتمالية ظهور أحداث مستقبلية غير مؤكدة، أو هي التزامات حالية بدون احتمال حدوث دفعات أو عدم إمكانية قياسها بطريقة موثوقة. ولا يتم الاعتراف بالالتزامات الطارئة في البيانات المالية المرحلية الموحدة.

#### (ق) قرارات الإدارة الهامة والمصادر الرئيسية لعدم التأكد من التقديرات

يتم مراجعة التقديرات والافتراضات الأساسية بشكل مستمر. ويُعترف بتعديلات التقديرات المحاسبية في السنة التي تتم خلالها مراجعة التقديرات في حال أن المراجعة تؤثر فقط على تلك السنة أو في السنة التي تمت فيها المراجعة والفترات المستقبلية في حال أن المراجعة تؤثر على الفترات الحالية والمستقبلية.

#### - مخصص مطالبات

قامت الإدارة بتقدير مخصص مطالبات وفقاً لخبرات الإدارة السابقة والوضع الإقتصادي الحالي.

#### - مخصص ديون مشكوك في تحصيلها

قامت الإدارة بتقدير إمكانية تحصيل ذمم تجارية وفقاً لخبرات الإدارة السابقة والوضع الإقتصادي الحالي وقامت الإدارة أيضاً بأخذ مخصص للديون المشكوك في تحصيلها.

#### - مخصص بضاعة بطيئة الحركة

قامت الإدارة بتقدير مخصص بضاعة بطيئة الحركة وفقاً لخبرات الإدارة السابقة والوضع الإقتصادي الحالي.

شركة أبوظبي الوطنية لمواد البناء

شركة مساهمة عامة

أبوظبي - الإمارات العربية المتحدة

إيضاحات حول البيانات المالية المرحلية الموحدة

(ظهرت المبالغ ب درهم الامارات)

٦- النقد والنقد المعادل

يتألف هذا البند مما يلي:-

٣١ ديسمبر ٢٠١٦	٣١ مارس ٢٠١٧
(مدققة)	(غير مدققة)
١٥٤,١٥٣	١٦٥,٤٤٣
٢,٨١٠,٦٨١	٤,٥٧٦,٢٨٧
٢,٩٦٤,٨٣٤	٤,٧٤١,٧٣٠

النقد في الصندوق

نقد لدى البنوك - حسابات تجارية

المجموع - بيان أ، د

٧- ذمم تجارية وأرصدة مدينة أخرى

(أ) يتألف هذا البند مما يلي:-

٣١ ديسمبر ٢٠١٦	٣١ مارس ٢٠١٧
(مدققة)	(غير مدققة)
٢٤,٥٩٨,٥٣٦	٢٧,٥١٢,٤٤٤
٢,٧٨٠,١٩٥	٣,٧٠٠,٧٧٩
٧٧٦,٨٠٠	٧٨١,٨٠٠
٦٧١,٥٩٤	٧٠٧,٥٥٢
٥٠٦,٦٨٥	٥٦١,٢٠٥
٧٦,١٩٤,٩٠٧	٧٦,٠٤٨,٥٨٥
٢٧٧,٦٧٨	٣٨٨,٠٩٧
(٥٣,٠٥٩,٠٠٣)	(٥٣,٠٥٩,٠٠٣)
(٣,٣٧٧,٠٥٤)	(٣,٣٧٧,٠٥٤)
-----	٤١٣,٩٣٧
-----	١٠,٣٤٢
٤٩,٣٧٠,٣٣٨	٥٣,٦٨٨,٦٨٤

ذمم تجارية - إيضاح ٧ (ب)

شيكات مؤجلة القبض - إيضاح ٧ (ج)

تأمينات كفالات بنكية

تأمينات مستردة

ذمم موظفين

مطالبات مدينة - إيضاح ٧ (د)

دفعات مقدمة للموردين

مخصص مطالبات - إيضاح ٧ (هـ)

مخصص ديون مشكوك في تحصيلها - إيضاح ٧ (و)

أطراف ذات علاقة - مدينة - إيضاح ٢٢ (أ)

أخرى

الصافي - بيان أ

(ب) فيما يلي ملخص لتعمير الذمم التجارية :

٣١ ديسمبر ٢٠١٦	٣١ مارس ٢٠١٧
(مدققة)	(غير مدققة)
٥,٤٣٨,٠٦٣	٦,١٩٢,٤٣٣
٣,٢١٩,٥٦٢	٤,٣٨٤,٧٣١
٥,٨٩١,٢٧٠	٦,٩١٥,٦٥٠
١٠,٠٤٩,٦٤١	١٠,٠١٩,٦٣٠
٢٤,٥٩٨,٥٣٦	٢٧,٥١٢,٤٤٤

١ - ٣٠ يوم

٣١ - ٩٠ يوم

٩١ - ١٨٠ يوم

أكثر من ١٨٠ يوم

المجموع - إيضاح ٧ (أ)

## شركة أبوظبي الوطنية لمواد البناء

شركة مساهمة عامة

أبوظبي - الإمارات العربية المتحدة

### إيضاحات حول البيانات المالية المرحلية الموحدة

(ظهرت المبالغ ب درهم الامارات)

تقوم الشركة ببيع منتجاتها لعدد من العملاء داخل دولة الإمارات العربية المتحدة . ويتركز ما نسبته ٥٠,٣٠٪ من إجمالي أرصدة الذمم والبالغة ١٣,٨٣٩,٠٦٨ درهم في عشرين عميل كما في ٣١ مارس ٢٠١٧ .

(ج) يستحق تحصيل الشيكات مؤجلة القبض والبالغة ٣,٧٠٠,٧٧٩ درهم (إيضاح ٧ (أ)) خلال الفترة من أبريل ٢٠١٧ ولغاية يناير ٢٠١٨ .

(د) مطالبات مدينة

يتألف هذا البند مما يلي:-

٣١ ديسمبر ٢٠١٦

٣١ مارس ٢٠١٧

(مدققة)

(غير مدققة)

٧,٠٨٨,٥١٥

٧,٠٨٨,٥١٥

٥,٢٦٤,٦٠٣

٥,٢٦٤,٦٠٣

٧,١٥٠,٤٢٦

٧,١٥٠,٤٢٦

٢٥,٥٥٠,٤٨٧

٢٥,٥٥٠,٤٨٧

٦,٦٦٣,٢٦٣

٦,٦٦٣,٢٦٣

٢٤,٤٧٧,٦١٣

٢٤,٣٣١,٢٩١

٧٦,١٩٤,٩٠٧

٧٦,٠٤٨,٥٨٥

ال عمران الخليجي للهندسة والمقاولات

شركة آل حامد للانماء والتعمير

غلاسكو ليمنتد

الظل الهادي للتجارة العامة

افريكن كونيكشن للتجارة العامة

أخرى

المجموع - إيضاح ٧ (أ)

(هـ) حركة مخصص مطالبات

يتألف هذا البند مما يلي:-

٣١ ديسمبر ٢٠١٦

٣١ مارس ٢٠١٧

(مدققة)

(غير مدققة)

(٥٣,٠٥٩,٠٠٣)

(٥٣,٠٥٩,٠٠٣)

(٥٣,٠٥٩,٠٠٣)

(٥٣,٠٥٩,٠٠٣)

رصيد كما في ١ يناير

رصيد كما في ٣١ ديسمبر - إيضاح ٧ (أ)

(و) حركة مخصص ذمم مشكوك في تحصيلها:

يتألف هذا البند مما يلي:-

٣١ ديسمبر ٢٠١٦

٣١ مارس ٢٠١٧

(مدققة)

(غير مدققة)

(٣,٣٧٧,٠٥٤)

(٣,٣٧٧,٠٥٤)

(٣,٣٧٧,٠٥٤)

(٣,٣٧٧,٠٥٤)

رصيد كما في ١ يناير

رصيد كما في ٣١ ديسمبر - إيضاح ٧ (أ)

٨- أصول متداولة أخرى

يتألف هذا البند مما يلي:-

٣١ ديسمبر ٢٠١٦

٣١ مارس ٢٠١٧

(مدققة)

(غير مدققة)

٣٩٣,٩٥٠

٤,١٧١,٥٥٩

١,٨٨١,٧٣٣

٣,٤٢٠,٥٨٥

٢,٢٧٥,٦٨٣

٧,٥٩٢,١٤٤

مصاريف إيجار مدفوعة مقدماً

مصاريف أخرى مدفوعة مقدماً

المجموع - بيان أ

شركة أبوظبي الوطنية لمواد البناء

شركة مساهمة عامة

أبوظبي - الإمارات العربية المتحدة

إيضاحات حول البيانات المالية المرحلية الموحدة

(ظهرت المبالغ بـ درهم الإمارات)

٩- بضاعة

يتألف هذا البند مما يلي:-

٣١ ديسمبر ٢٠١٦ (مدققة)	٣١ مارس ٢٠١٧ (غير مدققة)	
٧,٥٣٠,٠٦٣	٦,٠٢٠,٣٥٢	حديد
-----	١٤,٥٥٩	ديزل
١,٥٦٦,٠١٣	١,٥٦٦,٠١٣	مواد بناء أخرى
٩٩٦,٤٢٠	١,٠٨٠,٣٦٩	مواد خام
٢,٦٧٦,١١٧	٢,٨٠٦,٦٧١	بضاعة جاهزة للبيع
٣٠,٥٥٤	١٠,٣٣١	مواد تغليف
١٨١,٠٧٩	١٦٠,٤١٨	مواد للاستهلاك
٢,٥٧٢,٦٤٧	٢,٤٥٢,٠٧٨	قطع غيار
١٥,٥٥٢,٨٩٣	١٤,١١٠,٧٩١	المجموع
(١,٥٠٤,٩٠١)	(١,٥٠٤,٩٠١)	مخصص بضاعة بطيئة الحركة
١٤,٠٤٧,٩٩٢	١٢,٦٠٥,٨٩٠	الصافي - بيان أ

**شركة أبوظبي الوطنية لمواد البناء**

شركة مساهمة عامة

أبوظبي - الإمارات العربية المتحدة

**إيضاحات حول البيانات المالية المرحلية الموحدة**

(تظهر الأرباح بدوهم الامارات)

١٠- ممتلكات ومعدات

أ) إن تفاصيل التكلفة، الاستهلاك المتراكم وصافي القيمة التفرعية لمختلف بورد الممتلكات والمعدات على النحو التالي: -

المجموع	أخرى	إجمالي كميته		أرباح و خسارة	الأرباح ومعدات	سيارات	ممتلكات	ممتلكات ومعدات	صافي	مجموع	القيمة التقديرية	الاستهلاك المتراكم	صافي
		و الكمية	و القيمة										
٣١٣,١٣٥,٤٥٥	١,٠٥٣,٦٥٩	١,٠٣٢,٢٧٧	٧,١٦٨,٥٠٢	١٧٩,٠٢٦,٣٠١	٣,٦٣٦,٨١٠	٤,٧٥٢,٥٣٩	١١٧,٣٩٤,٤٥٧	٤,٧٥٢,٥٣٩	١١٧,٣٩٤,٤٥٧	٤,٧٥٢,٥٣٩	١١٧,٣٩٤,٤٥٧	١١٧,٣٩٤,٤٥٧	١١٧,٣٩٤,٤٥٧
٣١٣,١٣٥,٤٩٥	١,٠٥٣,٦٥٩	١,٠٣٢,٢٧٧	٧,١٦٨,٥٠٢	١٧٩,٠٢٦,٣٠١	٣,٦٣٦,٨١٠	٤,٧٥٢,٥٣٩	١١٧,٣٩٤,٤٥٧	٤,٧٥٢,٥٣٩	١١٧,٣٩٤,٤٥٧	٤,٧٥٢,٥٣٩	١١٧,٣٩٤,٤٥٧	١١٧,٣٩٤,٤٥٧	١١٧,٣٩٤,٤٥٧
(١١٧,١٧٥,١٤٦)	(٤٨٥,٦٩٣)	(٥٥٠,٢٧٧)	(٦,٠٣١,٤٩٠)	(٨٠,٩٧٨,٤١٠)	(٣,٤٥٠,٦٩٩)	(٤,٥٢٦,٦٧٤)	(٢١,٧٤٧,١٥٨)	(٤,٥٢٦,٦٧٤)	(٢١,٧٤٧,١٥٨)	(٤,٥٢٦,٦٧٤)	(٢١,٧٤٧,١٥٨)	(٢١,٧٤٧,١٥٨)	(٢١,٧٤٧,١٥٨)
(٢,٥٢٢,٢٥٤)	(٦٤,٥٥٢)	(٨,٤٨٤)	(١٣٩,٩٣١)	(١,٤٩١,٨٩٤)	(٣٧,٠٠٠)	(٣٥,٦٧٩)	(٧٥٤,٣١٤)	(٣٥,٦٧٩)	(٧٥٤,٣١٤)	(٣٥,٦٧٩)	(٧٥٤,٣١٤)	(٧٥٤,٣١٤)	(٧٥٤,٣١٤)
(١١٩,٦٩٧,٤٠٠)	(٥٥٠,٦٤٥)	(٦٣٥,٠٠٦)	(٦,١٧١,٤٢١)	(٨٢,٤٦٠,٣٠٤)	(٣,٤٨٧,٦٩٩)	(٤,٥٦٢,٣٥٣)	(٢٢,٥٠١,٤٧٣)	(٤,٥٦٢,٣٥٣)	(٢٢,٥٠١,٤٧٣)	(٤,٥٦٢,٣٥٣)	(٢٢,٥٠١,٤٧٣)	(٢٢,٥٠١,٤٧٣)	(٢٢,٥٠١,٤٧٣)
١٩٥,٩٦٠,٣٤٩	٥٦٧,٩٦٦	٤٨٢,٠٠٥	١,١٣٧,٠١٢	٩٨,٠٤٧,٨٩١	٢٣٦,١١١	٢٢٥,٨٦٥	٩٥,٦٤٧,٢٩٩	٢٢٥,٨٦٥	٩٥,٦٤٧,٢٩٩	٢٢٥,٨٦٥	٩٥,٦٤٧,٢٩٩	٩٥,٦٤٧,٢٩٩	٩٥,٦٤٧,٢٩٩
١٩٣,٤٣٨,٠٩٥	٥٠٣,٠١٤	٣٩,٧٢١	٩٩٧,٠٨١	٩٦,٦٠٥,٩٩٧	٢٠٩,١١١	١٩٠,١٨٦	٩٤,٨٩٢,٩٨٥	١٩٠,١٨٦	٩٤,٨٩٢,٩٨٥	١٩٠,١٨٦	٩٤,٨٩٢,٩٨٥	٩٤,٨٩٢,٩٨٥	٩٤,٨٩٢,٩٨٥

صافي القيمة التقديرية

كما في ٣١ ديسمبر ٢٠١٦ - بيان أ (معلقة)

ب) تم توزيع مصاريف الاستهلاك في بيان الدخل الشامل الموحد للفترة / السنة على النحو التالي:

البيان	٣١ ديسمبر ٢٠١٦	٣١ مارس ٢٠١٧
الاستهلاك	٨,٨١٢,٠٢٠ (معلقة)	٢,٢٦٦,٧٤٠ (غير معلقة)
مصاريف الإدارة وصورية - المصاحف	٩,٠٨,٤٧٩	٢٥٥,٥١٤
المجموع	٩,٧٢٠,٤٩٩	٢,٥٢٢,٢٥٤

شركة أبوظبي الوطنية لمواد البناء

شركة مساهمة عامة

أبوظبي - الإمارات العربية المتحدة

إيضاحات حول البيانات المالية المرحلية الموحدة

(ظهرت المبالغ ب درهم الامارات)

١١- استثمارات في أصول مالية

(أ) يتألف هذا البند مما يلي:-

٣١ ديسمبر ٢٠١٦	٣١ مارس ٢٠١٧
(مدققة)	(غير مدققة)
٢٦٥,٨٤٨,٦١٩	٣٢٦,٦٥٠,١٢٣
١٣,٩٥٢,٩٥٤	١٧,١٩٦,٤٢٠
٢٧٩,٨٠١,٥٧٣	٣٤٣,٨٤٦,٥٤٣

أصول مالية مدرجة - إيضاح ١١ (ب، ج)

أصول مالية غير مدرجة - إيضاح ١١ (ب)

المجموع - بيان أ

(ب) التغيرات في استثمارات في أصول مالية على النحو التالي:-

٣١ ديسمبر ٢٠١٦	٣١ مارس ٢٠١٧
(مدققة)	(غير مدققة)
٢٢٨,٤٤٠,٠٥٩	٢٧٩,٨٠١,٥٧٣
٧٠٣,٣١٧,٥١٥	٣٣٨,٨٤٨,٦٨١
(٧٥٥,٠٧٤,٠٨٢)	(٣٣٤,٠٨٦,١٤٣)
١٠٣,١١٨,٠٨١	٥٩,٢٨٢,٤٣٢
٢٧٩,٨٠١,٥٧٣	٣٤٣,٨٤٦,٥٤٣

القيمة العادلة كما في بداية الفترة / السنة

إضافات

حذفات

أرباح غير محققة من استثمارات في أصول مالية - بيان ب

القيمة العادلة كما في ٣١ مارس / ٣١ ديسمبر - إيضاح ١١ (أ)

(ج) تتنوع الاستثمارات في الأسهم المدرجة في السوق حسب القطاعات على النحو التالي:

٣١ ديسمبر ٢٠١٦	٣١ مارس ٢٠١٧
(مدققة)	(غير مدققة)
٧٤,١٤٧,١٣٨	٦٢,٥٩٠,٩٩١
٥٩,٠٨٤,٤٠٩	١٠٠,٥٧٩,٥١٤
١٣٢,٦١٧,٠٧٢	١٦٣,٤٧٩,٦١٨
٢٦٥,٨٤٨,٦١٩	٣٢٦,٦٥٠,١٢٣

قطاع البنوك

قطاع التأمين

قطاع الصناعات والخدمات

المجموع - إيضاح ١١ (أ)

١٢- استثمارات أخرى

يتألف هذا البند مما يلي:-

٣١ ديسمبر ٢٠١٦	٣١ مارس ٢٠١٧
(مدققة)	(غير مدققة)
٨٣,٣٢٥	٨٣,٣٢٥
٨٣,٣٢٥	٨٣,٣٢٥

(أ) اسم الشركة

شركة ميناء الحر - إيضاح ١٢ (ب)

رصيد كما في ٣١ مارس / ٣١ ديسمبر - بيان أ



شركة أبوظبي الوطنية لمواد البناء

شركة مساهمة عامة

أبوظبي - الإمارات العربية المتحدة

إيضاحات حول البيانات المالية المرحلية الموحدة  
(ظهرت المبالغ ب درهم الامارات)

(ب) التغيرات في الاستثمارات على النحو التالي:-

٣١ ديسمبر ٢٠١٦ (مدققة)	٣١ مارس ٢٠١٧ (غير مدققة)
١,٤٧٦,٠٠٠	١,٤٧٦,٠٠٠
(١,٣٩٢,٦٧٥)	(١,٣٩٢,٦٧٥)
٨٣,٣٢٥	٨٣,٣٢٥

الرصيد في بداية الفترة / السنة  
يطرح : مخصص تدني القيمة  
رصيد كما في ٣١ مارس / ٣١ ديسمبر - ايضاح ١٢ (أ)

١٣- أعمال رأس مالية قيد التطوير

٣١ ديسمبر ٢٠١٦ (مدققة)	٣١ مارس ٢٠١٧ (غير مدققة)
١٢٥,٢٦٠,٥٨٩	١٢٥,٤٣٥,٢٧٥
١٧٤,٦٨٦	٣٣,٦٢١
١٢٥,٤٣٥,٢٧٥	١٢٥,٤٦٨,٨٩٦

(أ) يتألف هذا البند مما يلي:-  
الرصيد في بداية الفترة / السنة  
اضافات خلال الفترة / السنة  
رصيد نهاية الفترة / السنة - بيان أ

(ب) الشركة لم تقم بتقييم أعمال رأسمالية قيد التطوير وفقاً للمعيار المحاسبي الدولي رقم (٣٦).

١٤- ممتلكات استثمارية

(أ) يتألف هذا البند مما يلي:-

الإجمالي	مباني
٢٨,١٥٧,٥٩٤	٢٨,١٥٧,٥٩٤
٢٨,١٥٧,٥٩٤	٢٨,١٥٧,٥٩٤

التكلفة  
كما في ١ يناير ٢٠١٧ (مدققة)  
كما في ٣١ مارس ٢٠١٧ (غير مدققة)

(٧,٠٥٧,٥٩٤)	(٧,٠٥٧,٥٩٤)
(٧,٠٥٧,٥٩٤)	(٧,٠٥٧,٥٩٤)

الإستهلاك المتراكم  
كما في ١ يناير ٢٠١٧ (مدققة)  
كما في ٣١ مارس ٢٠١٧ (غير مدققة)

٢١,١٠٠,٠٠٠	٢١,١٠٠,٠٠٠
٢١,١٠٠,٠٠٠	٢١,١٠٠,٠٠٠

صافي القيمة الدفترية  
كما في ٣١ ديسمبر ٢٠١٦ - بيان أ (مدققة)  
كما في ٣١ مارس ٢٠١٧ - بيان أ (غير مدققة)

(ب) تم إعادة تقييم المباني من قبل مقيم مستقل بتاريخ ٢٧ فبراير ٢٠١٧.

شركة أبوظبي الوطنية لمواد البناء

شركة مساهمة عامة

أبوظبي - الإمارات العربية المتحدة

إيضاحات حول البيانات المالية المرحلية الموحدة

(ظهرت المبالغ ب درهم الامارات)

١٥ - قروض - متداولة وغير متداولة

يتألف هذا البند مما يلي:-

٣١ ديسمبر ٢٠١٦

٣١ مارس ٢٠١٧

(مدققة)

(غير مدققة)

٣٠,٦٩٠,٩٤٠

٣٠,٦٩٠,٩٤٠

٢٤٢,٣٩٥,٨٧١

٢٤٠,٧٧٩,٢٣٨

٢٧٣,٠٨٦,٨١١

٢٧١,٤٧٠,١٧٨

(أ) قروض - متداولة - بيان أ

قروض - غير متداولة - بيان أ

المجموع

(ب) تم الحصول على قروض مقدارها ٣٣٤,٢٤٣,٢١٨ درهم وتتراوح أسعار الفائدة من ٤% إلى ٤,٦% سنوياً فوق سعر الأيبور. بلغ رصيد القروض كما في ٣١ مارس ٢٠١٧ مبلغ ٢٧١,٤٧٠,١٧٨ درهم (٢٠١٦ ٢٧٣,٠٨٦,٨١١ درهم)، يتم سداد القروض بأقساط شهرية متساوية ويستحق آخر قسط في ديسمبر ٢٠٢٠.

(ج) تم تصنيف جميع الأقساط المستحقة السداد قبل تاريخ ٣١ مارس ٢٠١٨ ضمن الالتزامات المتداولة والذي يستحق بعد ذلك التاريخ ضمن الالتزامات الغير المتداولة.

١٦ - ذمم تجارية وأرصدة دائنة أخرى - متداولة وغير متداولة

(أ) ذمم تجارية وأرصدة دائنة أخرى - متداولة

يتألف هذا البند مما يلي:-

٣١ ديسمبر ٢٠١٦

٣١ مارس ٢٠١٧

(مدققة)

(غير مدققة)

٤٠,٣٥٥,٤٧٥

٧٥,٦٤٢,١٧٦

٢,٥٤٩,٤٧٠

-----

٣,٥١٨,١٢٤

٦,٢٠٧,٨٣٦

٣٦,٠٨٢

٨١٠,٤٧٣

٨١,٣٥٩

١٤٤,٦١٠

٢١,٣٦٥,٩٠٧

٢٠,٤٧٨,٣٠٤

٧٤٩,٦٨١

٦٩٣,٨١٥

٢٩٥,٤١٦

١,٢٠٧,٩٦٢

٢٨,٧٢٠

٣٨,٧٢٠

٢٢٦,٠١٤

٣٢٢,٥١٧

٢,٧٩٥,٠٧٩

٢,٧٨٤,٢٠٤

١,٢٣٣,٢٩٥

١,٣٢١,٣٩٩

٧٣,٢٣٤,٦٢٢

١٠٩,٦٥٢,٠١٦

ذمم تجارية

قبولات بنكية

شيكات مؤجلة الدفع - متداولة - ايضاح ١٦ (ج، د)

أطراف ذات علاقة - دائنة - ايضاح ٢٢ (ب)

مصاريق مستحقة

دفعات مستلمة مقدما من العملاء

مخصص بدل الإجازة و تذاكر سفر للموظفين

إيرادات مقبوضة مقدماً

تأمينات للغير

قوائد مستحقة

توزيعات أرباح مستحقة

أخرى

المجموع - بيان أ

شركة أبوظبي الوطنية لمواد البناء  
شركة مساهمة عامة  
أبوظبي - الإمارات العربية المتحدة

إيضاحات حول البيانات المالية المرحلية الموحدة  
(ظهرت المبالغ بـ درهم الامارات)

(ب) ذمم تجارية وأرصدة دائنة أخرى - غير متداولة  
يتألف هذا البند مما يلي:-

٣١ ديسمبر ٢٠١٦      ٣١ مارس ٢٠١٧

(مدققة)

(غير مدققة)

١٥٣,٣٤٤

٧٦,٦٧٢

شيكات مؤجلة الدفع - غير متداولة - إيضاح ١٦ (ج، د)

١٥٣,٣٤٤

٧٦,٦٧٢

المجموع - بيان أ

(ج) يستحق تسديد الشيكات مؤجلة الدفع والبالغة ٦,٢٨٤,٥٠٨ درهم (إيضاح ١٦ (أ، ب)) خلال الفترة من أبريل ٢٠١٧ ولغاية مارس ٢٠١٨.

(د) تم تصنيف الشيكات مؤجلة الدفع والتي تستحق السداد قبل تاريخ ٣١ مارس ٢٠١٨ ضمن الإلتزامات المتداولة، أما باقي الشيكات التي تستحق السداد بعد ذلك التاريخ فقد صنفت ضمن الإلتزامات الغير متداولة.

١٧- رأس المال

حدد رأس مال الشركة وفقاً للنظام الأساسي للشركة المسجل في امارة أبوظبي بقرار أميري رقم ٥ للسنة ١٩٧٤ بمبلغ ٣٠٠,٠٠٠,٠٠٠ درهم مقسم إلى ٣٠٠,٠٠٠,٠٠٠ سهم قيمة كل سهم ١ درهم.

شركة أبوظبي الوطنية لمواد البناء

شركة مساهمة عامة

أبوظبي - الإمارات العربية المتحدة

إيضاحات حول البيانات المالية المرحلية الموحدة

(ظهرت المبالغ ب درهم الامارات)

للفترة من	للفترة من	
١ يناير ٢٠١٦	١ يناير ٢٠١٧	١٨- مصاريف إدارية وعمومية
ولغاية	ولغاية	يتألف هذا البند مما يلي:-
٣١ مارس ٢٠١٦	٣١ مارس ٢٠١٧	
(غير مدققة)	(غير مدققة)	
١,٣٠٥,٦٧٣	١,١٦٣,٩٠٠	رواتب ومزايا مرتبطة بها
٢٢١,٦٣٩	٢,٨٤٣,٠٧٦	إيجار
٣٤,٣٠٧	٢٥٥,٥١٤	استهلاك ممتلكات ومعدات - إيضاح ١٠ (ب)
٣٣٥,٠٩٧	١٣٠,٥٨٨	مصاريف صيانة
٢٨٥,٤٢٥	١٣٤,١٠٠	مصاريف قانونية
٣٩,٩٥٦	٢٦,٧٤٧	مصاريف اتصالات
٣٢,١٠٥	٦٥,٤١٧	قرطاسية ومطبوعات
٢٩,٨٣٩	٢٥,٥٠٩	عمولات بنكية
٧٠,٦٧١	٥٢,٥٨٨	مصاريف تأمين
١٦٦,٤٦٦	٢٠٢,٧٥٣	مصاريف متنوعة
٢,٥٢١,١٧٨	٤,٩٠٠,١٩٢	المجموع - بيان ب
للفترة من	للفترة من	١٩- (خسائر) أخرى
١ يناير ٢٠١٦	١ يناير ٢٠١٧	يتألف هذا البند مما يلي:-
ولغاية	ولغاية	
٣١ مارس ٢٠١٦	٣١ مارس ٢٠١٧	
(غير مدققة)	(غير مدققة)	
٤٦٦,٨٥٥	٣٤٦,٥٧٩	إيرادات تأجير
٢٣٩,٩٩٦	----	أرباح بيع ممتلكات ومعدات
(٢٢,٤١١,٠٦٢)	(١٨,١١٧,٣٢٦)	(خسائر) بيع استثمارات في أصول مالية
١,٨٣٩,٧٢٧	٢,٦٧٨,٨١٨	توزيعات أرباح
٣٠٥,١١١	٣٤٣,١٥٦	إيرادات تنقل
٣٨,٢٠٨	١٧,٢٨٦	أخرى
(١٩,٥٢١,١٦٥)	(١٤,٧٣١,٤٨٧)	الصافي - بيان ب

## شركة أبوظبي الوطنية لمواد البناء

### شركة مساهمة عامة

### أبوظبي - الإمارات العربية المتحدة

#### إيضاحات حول البيانات المالية المرحلية الموحدة

#### (ظهرت المبالغ بـ درهم الإمارات)

#### ٢٠- تسهيلات بنكية

منحت التسهيلات النقدية وغير النقدية بموجب الضمانات التالية:-

- رهن آلات بقيمة ٣٣,٠٠٠,٠٠٠ درهم لصالح بنك عجمان .

- تجيير بوليصة تأمين للمصنع على قطعة ارض رقم ٤١٠٠٣، مدينة دبي الصناعية بقيمة ٤٠,٠٠٠,٠٠٠ درهم لصالح بنك عجمان.

- رهن تأمينات الكفالات البنكية والودائع البنكية والتي تخص جدول رقم (أ) المدعم بعقد الرهن.

- تحويل شيكات مؤجلة القبض للبنك لتسييد أقساط القروض.

#### ٢١- إدارة المخاطر

توجه الشركة وتدير المخاطر المالية المتعلقة بعملياتها ونشاطاتها التجارية. وتتضمن هذه المخاطر: مخاطر الائتمان ومخاطر العملات الأجنبية ومخاطر سعر السوق ومخاطر سعر الفائدة ومخاطر السيولة.

وتسعى الشركة إلى تقليل آثار ونتائج هذه المخاطر عن طريق تنويع مصادر رأس المال، وتحتفظ الشركة أيضا بتقارير تتعلق بوظائف إدارة المخاطر وتقوم بإدارة ومراقبة ومعالجة المخاطر والسياسات التي تتبعها الشركة بهدف تقليل احتمال التعرض للمخاطر.

#### (أ) مخاطر الائتمان

تشير مخاطر الائتمان إلى تلك المخاطر التي تظهر عندما يتخلف المدين عن التزاماته التعاقدية مما ينتج عنها خسائر مالية للشركة. وتملك الشركة سياسات ائتمانية توضح كيفية التعامل مع الأطراف القادرة على سداد الديون والحصول على ضمانات ملائمة عند اللزوم، كوسيلة لتقليل مخاطر الخسائر المالية الناتجة عن العجز في تسديد الديون. وتراقب الشركة بانتظام بمعدلات الائتمان للجهات المدينة وحجم المعاملات مع هذه الجهات خلال السنة ويتم القيام بتقييم مستمر للائتمان من ناحية الأوضاع والظروف الاقتصادية للجهة المدينة. على الرغم من ذلك، لا تعتبر أخطار الائتمان ذات أهمية. وتمثل القيم التي تظهر بها الأصول المالية الموحدة في البيانات المالية الحدا الأقصى من نسب تعرض الشركة لمخاطر الائتمان، بدون الأخذ بعين الاعتبار قيمة أي ضمانات تم الحصول عليها. أصول المالية التي تعرض الشركة بشكل رئيسي لمخاطر ائتمانية تتمثل في حسابات جارية لدى البنوك وديعة بنكية مرهونة وذمم تجارية. بالنسبة للحسابات الجارية ووديعة بنكية مرهونة فيحفظ بها لدى مؤسسات مالية ذات سمعة ائتمانية عالية، وقد تم الإشارة إلى المخاطر الائتمانية للذمم التجارية في إيضاح رقم ٧ (ب).

## شركة أبوظبي الوطنية لمواد البناء

شركة مساهمة عامة

أبوظبي - الإمارات العربية المتحدة

### إيضاحات حول البيانات المالية المرحلية الموحدة

(ظهرت المبالغ ب درهم الامارات)

#### (ب) مخاطر العملات الأجنبية

تقوم الشركة بتنفيذ معاملات تجارية بالعملات الأجنبية مما يفرض نوعاً من المخاطر نتيجة لتقلبات أسعار صرف هذه العملات خلال السنة. وتملك الشركة سياسات وإجراءات لإدارة المخاطر المتعلقة بأسعار الصرف الأجنبي.

#### (ج) مخاطر سعر السوق

مخاطر سعر السوق هو الخطر الناتج عن تذبذب قيمة الأدوات المالية والناتجة عن تغير أسعار السوق سواء كانت هذه التغيرات نتيجة لعوامل محددة في أدوات فردية أو إصداراتها أو عوامل مؤثرة على الأدوات التجارية في السوق.

#### (د) مخاطر سعر الفائدة

خطر سعر الفائدة هو الخطر الناتج عن تذبذب قيمة الأدوات المالية الناتجة عن تغير سعر الفائدة في السوق تعرض الشركة لخطر سعر الفائدة من ودیعة بنكية وحساب بنكي مشكوف والإقتراض من البنوك على التوالي.

#### (هـ) مخاطر السيولة

تبنى إدارة الشركة إطار عام لإدارة مخاطر السيولة وذلك لان إدارة الشركة مسؤولة عن إدارة مخاطر السيولة.

يوضح الجدول التالي تواريخ إستحقاق الأصول المالية والإلتزامات المالية للشركة كما في ٣١ مارس ٢٠١٧ (غير مدققه).

الأصول المالية	أقل من سنة	أكثر من سنة	المجموع
أصول مالية غير محملة بفائدة	٥٨,٤٣٠,٤١٤	٣٤٣,٩٢٩,٨٦٨	٤٠٢,٣٦٠,٢٨٢
أصول مالية محملة بفائدة	٦٣٠,٩٥١	---	٦٣٠,٩٥١
المجموع	٥٩,٠٦١,٣٦٥	٣٤٣,٩٢٩,٨٦٨	٤٠٢,٩٩١,٢٣٣

الإلتزامات المالية	أقل من سنة	أكثر من سنة	المجموع
التزامات مالية غير محملة بفائدة	١٠٩,٦٥٢,٠١٦	٧٦,٦٧٢	١٠٩,٧٢٨,٦٨٨
التزامات مالية محملة بفائدة	٣٢,٣٤٨,٠٢١	٢٤٠,٧٧٩,٢٣٨	٢٧٣,١٢٧,٢٥٩
المجموع	١٤٢,٠٠٠,٠٣٧	٢٤٠,٨٥٥,٩١٠	٣٨٢,٨٥٥,٩٤٧

شركة أبوظبي الوطنية لمواد البناء

شركة مساهمة عامة

أبوظبي - الإمارات العربية المتحدة

إيضاحات حول البيانات المالية المرحلية الموحدة

(ظهرت المبالغ ب درهم الامارات)

يوضح الجدول التالي تواريخ إستحقاق الأصول المالية والإلتزامات المالية للشركة كما في ٣١ ديسمبر ٢٠١٦ (مدققة).

المجموع	أكثر من سنة	أقل من سنة	الأصول المالية
٣٣٢,٢٢٠,٠٧٠	٢٧٩,٨٨٤,٨٩٨	٥٢,٣٣٥,١٧٢	أصول مالية غير محملة بفائدة
٦٣٠,٩٥١	-----	٦٣٠,٩٥١	أصول مالية محملة بفائدة
٣٣٢,٨٥١,٠٢١	٢٧٩,٨٨٤,٨٩٨	٥٢,٩٦٦,١٢٣	المجموع

			الإلتزامات المالية
٧٣,٣٨٧,٩٦٦	١٥٣,٣٤٤	٧٣,٢٣٤,٦٢٢	التزامات مالية غير محملة بفائدة
٢٧٣,٨١٧,٥٣٢	٢٤٢,٣٩٥,٨٧١	٣١,٤٢١,٦٦١	التزامات مالية محملة بفائدة
٣٤٧,٢٠٥,٤٩٨	٢٤٢,٥٤٩,٢١٥	١٠٤,٦٥٦,٢٨٣	المجموع

٢٢- أطراف ذات علاقة

تتعامل الشركة ضمن نشاطها الاعتيادي مع الشركات التالية، والتي تتفق مع تعريف أطراف ذات علاقة والمدرجا ضمن المعايير الدولية لإعداد التقارير المالية. على النحو التالي:-

(أ) أطراف ذات علاقة - مدينة

يتألف هذا البند مما يلي:-

٣١ ديسمبر ٢٠١٦ (مدققة)	٣١ مارس ٢٠١٧ (غير مدققة)
-----	٤١٣,٩٣٧
-----	٤١٣,٩٣٧

سيف بن درويش

المجموع - إيضاح ٧ (أ)

(ب) أطراف ذات علاقة - دائنة

يتألف هذا البند مما يلي:-

٣١ ديسمبر ٢٠١٦ (مدققة)	٣١ مارس ٢٠١٧ (غير مدققة)
٢٩,٣٨٢	٨٠,٢٨٤
٦,٧٠٠	-----
-----	٧٣٠,١٨٩
٣٦,٠٨٢	٨١٠,٤٧٣

السادة / العميرة للطباعة و النشر

سيف بن درويش

درويش بن أحمد و أولاده

المجموع - إيضاح ١٦ (ب)

شركة أبوظبي الوطنية لمواد البناء

شركة مساهمة عامة

أبوظبي - الإمارات العربية المتحدة

إيضاحات حول البيانات المالية المرحلية الموحدة

(ظهرت المبالغ بـ درهم الإمارات)

٢٣- أصول والتزامات مالية

يتألف هذا البند مما يلي:-

أصول مالية

النقد والنقد المعادل

وديعة بنكية مرهونة

ذمم تجارية وارصدة مدينة أخرى

استثمارات في أصول مالية

استثمارات أخرى

المجموع

التزامات مالية

حساب بنكي مكشوف

قروض

ذمم تجارية وارصدة دائنة أخرى

المجموع

٣١ ديسمبر ٢٠١٦  
(مدققة)

٣١ مارس ٢٠١٧  
(غير مدققة)

٢,٩٦٤,٨٣٤

٤,٧٤١,٧٣٠

٦٣٠,٩٥١

٦٣٠,٩٥١

٤٩,٣٧٠,٣٣٨

٥٣,٦٨٨,٦٨٤

٢٧٩,٨٠١,٥٧٣

٣٤٣,٨٤٦,٥٤٣

٨٣,٣٢٥

٨٣,٣٢٥

٣٣٢,٨٥١,٠٢١

٤٠٢,٩٩١,٢٣٣

٧٣٠,٧٢١

١,٦٥٧,٠٨١

٢٧٣,٠٨٦,٨١١

٢٧١,٤٧٠,١٧٨

٧٣,٣٨٧,٩٦٦

١٠٩,٧٢٨,٦٨٨

٣٤٧,٢٠٥,٤٩٨

٣٨٢,٨٥٥,٩٤٧

٢٤- التزامات طارئة

يتألف هذا البند مما يلي:-

كفالات بنكية

اعتمادات مستندية

شيكات ضمان

٣١ ديسمبر ٢٠١٦  
(مدققة)

٣١ مارس ٢٠١٧  
(غير مدققة)

٤,٠٦٤,٦٥٠

٧٨١,٨٠٠

٤,٦٤٤,٠٠٠

٢٠٠,٥١٤

١,٣٩٠,٠٠٠

٧,٨٧٠,٦٥٠

٢٥- قضايا

لقد قامت الشركة برفع دعاوي قضائية ضد عدد من العملاء لمطالبتهم بمبلغ وقدره ٥٢,٩٣٧,٠٧٠ درهم، حيث تـ  
الحكم لصالح الشركة بمبلغ وقدره ٢١,٢٩٨,٠٣٩ درهم والمبلغ المتبقي والبالغ ٣١,٦٤١,٠٣١ درهم لاتزال قيد التنفيذ.



شركة أبوظبي الوطنية لمواد البناء

شركة مساهمة عامة

أبوظبي - الإمارات العربية المتحدة

إيضاحات حول البيانات المالية المرحلية الموحدة

(ظهرت المبالغ بـ درهم الإمارات)

٢٦- أرقام المقارنة

- تم إعادة تصنيف بعض أرقام المقارنة بما يتناسب مع عرض البيانات المالية الموحدة للسنة الحالية.

٢٧- عام

تم تقريب المبالغ الظاهرة في البيانات المالية الموحدة المرفقة إلى أقرب درهم إماراتي.

٢٨- اعتماد البيانات المالية

تم اعتماد البيانات المالية الموحدة من مجلس إدارة الشركة والمخولين بالتوقيع لإصدارها بتاريخ إجتماعهم في ١٤ مايو ٢٠١٧.